

Инструкция по установке и настройке Check Point

- [Назначение и область применения](#)
- [Предоставление доступа \(выдача сертификата\)](#)
- [Установка Check Point](#)
- [Начало работы. Настройка программы](#)
 - [Изменение языка интерфейса Check Point](#)
 - [Создание подключения при первоначальном запуске Check Point](#)
 - [Подключение к сайту и регистрация нового сертификата](#)
 - [Проверка состояния подключения Check Point](#)
 - [Доступ к Диску Р при использовании удаленного подключения](#)

Назначение и область применения

Программа Check Point обеспечивает зашифрованное соединение для возможности работы с ресурсами корпоративной сети ИНВИТРО извне компании.

Для установки потребуется Интернет-соединение и права локального администратора (логин и пароль, если такое ограничение на внесение изменений в систему было задано Вашим техническим специалистом).

Предоставление доступа (выдача сертификата)


Для получения доступа к Check Point (выдачи сертификата), необходимо обратиться в Службу технической поддержки, написав письмо на *Услуги. В обращении нужно указать следующее: "Необходим сертификат для чекпоинта в связи с переустановкой системы/установкой на новый ПК/для нового сотрудника, логин (указывается общий логин ФМО/КК), код медофиса".

Корпоративным клиентам и ФМО необходимо обратиться к своему менеджеру для передачи заявки в Службу технической поддержки.

Установка Check Point

Для установки программного обеспечения Check Point требуется:

1. Перейти по ссылке: <https://invitrofiles.ru/download/d5392e6fd16d>

2. Нажать на кнопку  (Рис.1, п.1) и по завершении загрузки щелкнуть левой кнопкой мыши по скачанному файлу (Рис. 1, п.3). В результате выполненных действий запустится мастер установки программного обеспечения (Рис. 2).

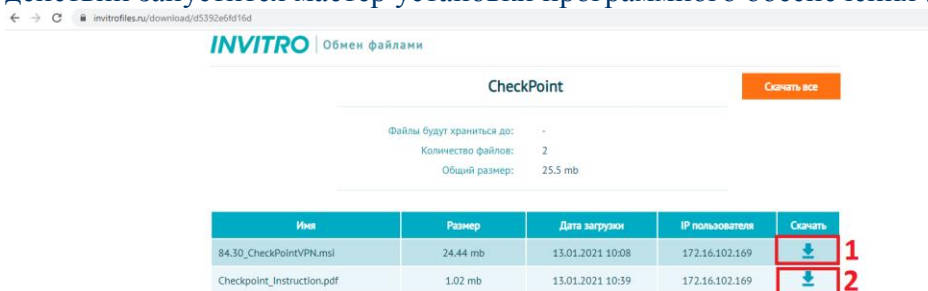


Рисунок 1 - Загрузка установочного файла: 1. Установочный файл CheckPoint; 2. Инструкция по установке и настройке CheckPoint; 3. Запуск загруженного установочного файла

3. Выполните действия, показанные ниже (Рис. 2-7).

Если в процессе установки программы появится окно «Контроль учетных записей» и/или отобразятся поля для ввода логина и пароля администратора, укажите их. Затем нажмите [Да] или [Разрешить].

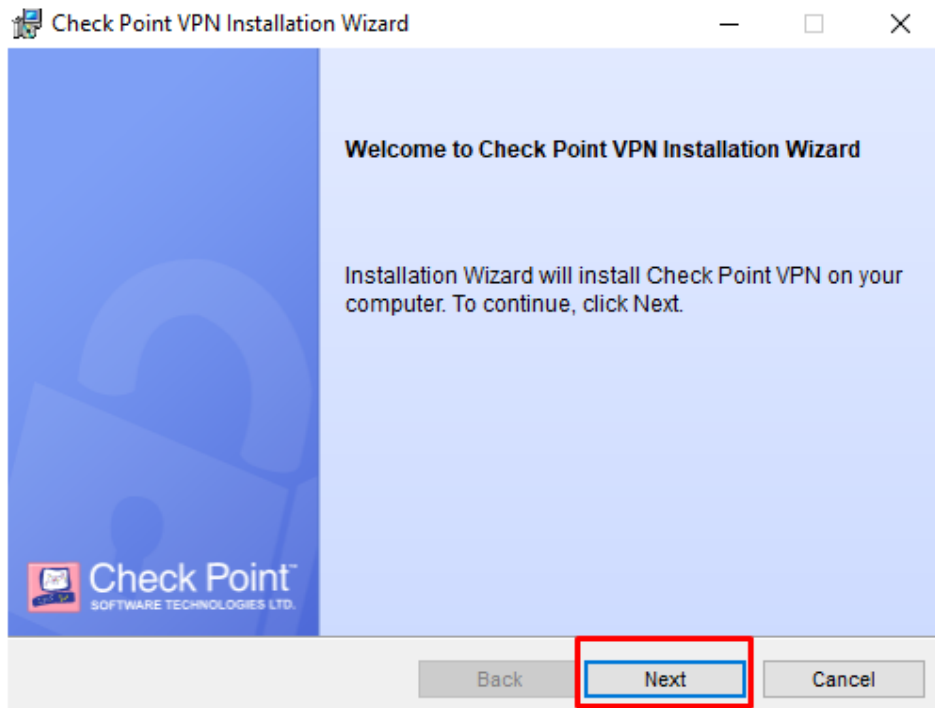


Рисунок 2 - Запуск мастера установки

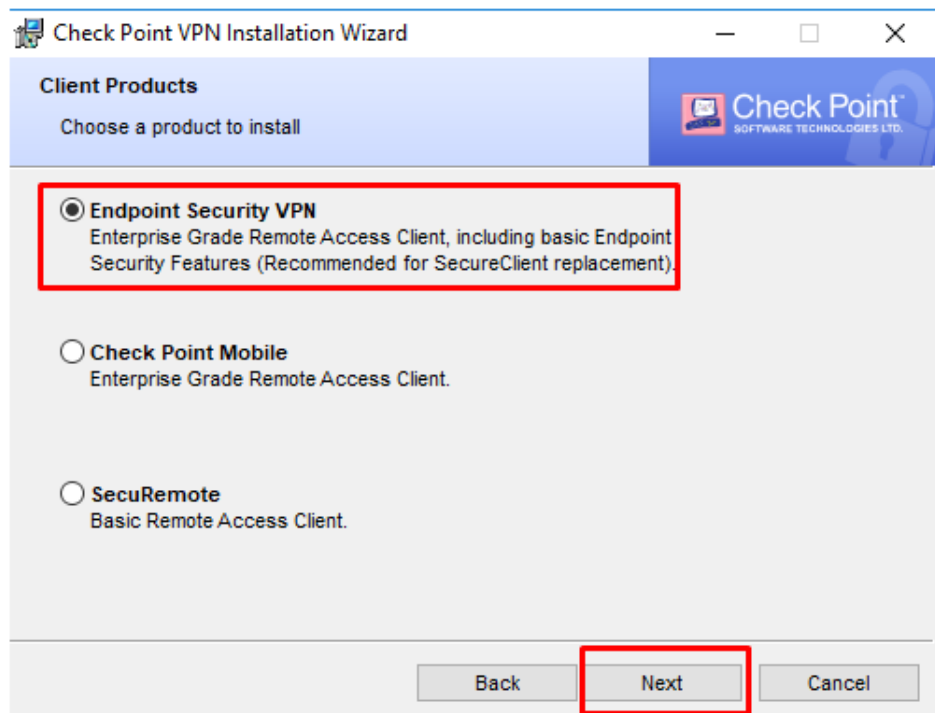


Рисунок 3 - Выбор продукта для установки (оставить по умолчанию)

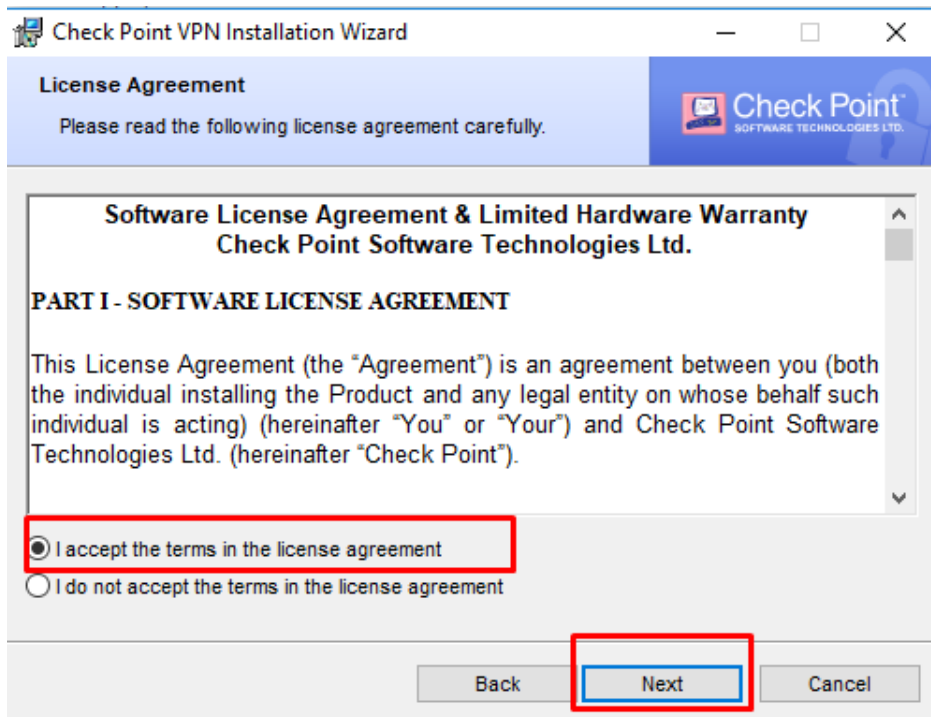


Рисунок 4 - Принятие лицензионного соглашения

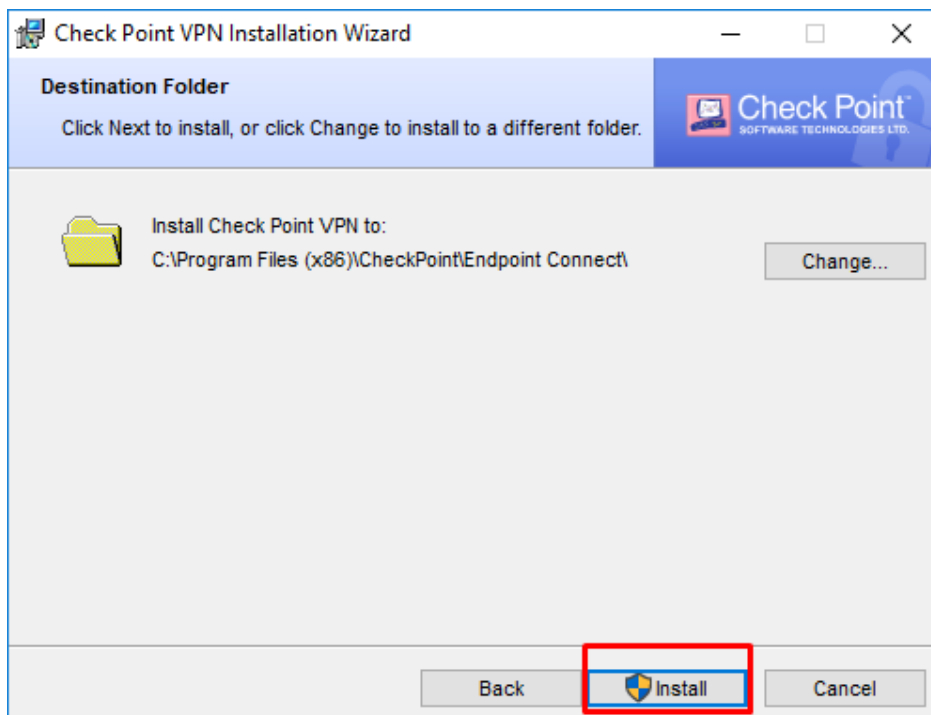


Рисунок 5 - Выбор места установки программы (оставить по умолчанию)

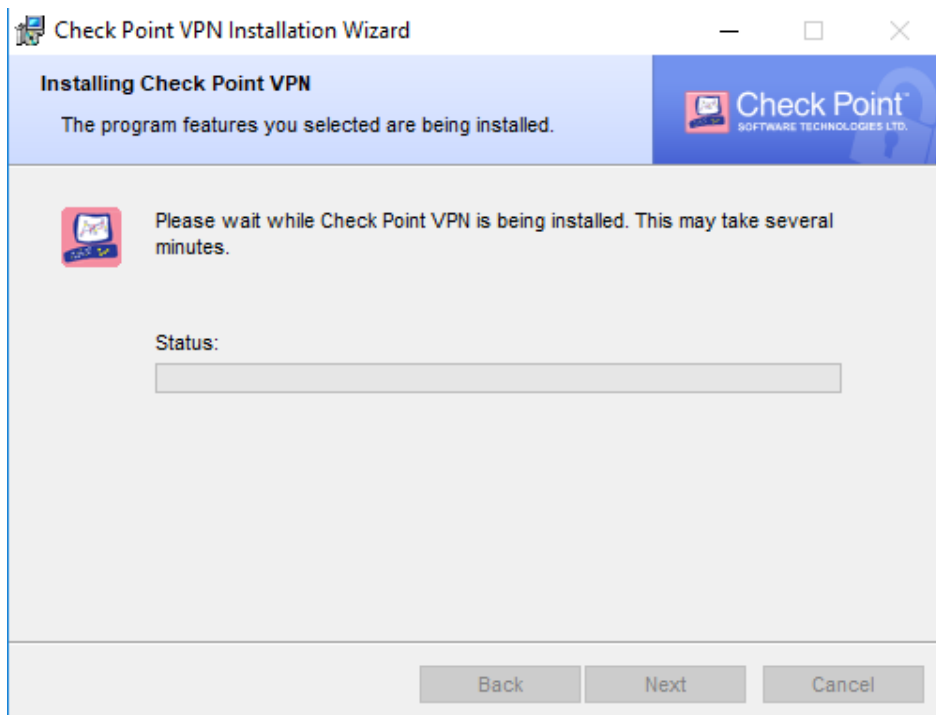


Рисунок 6 - Отображение процесса установки (по завершении произойдет переход на следующий шаг)

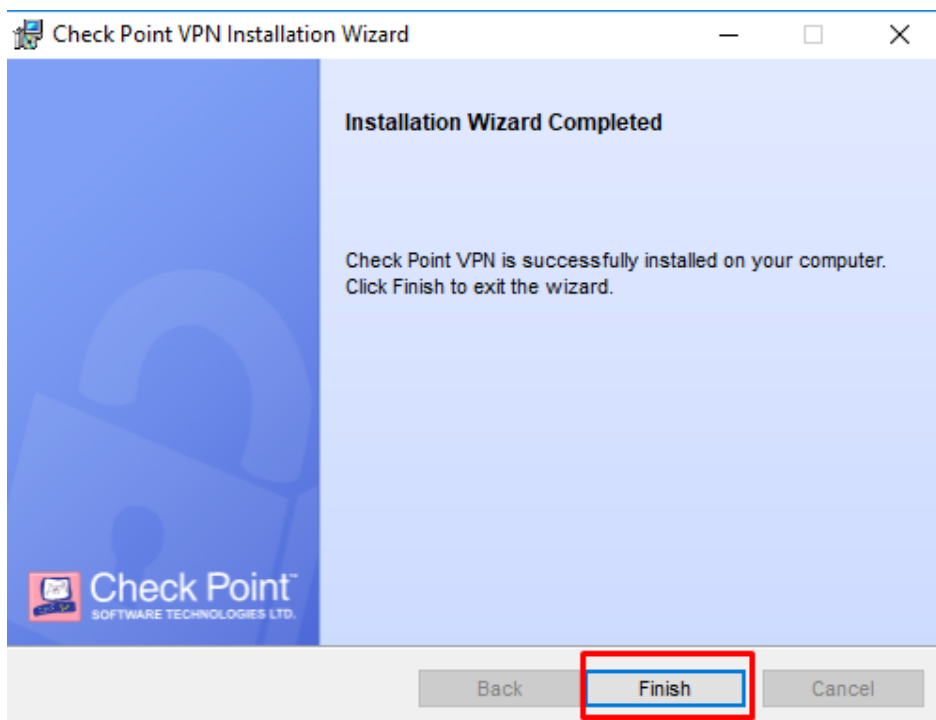





Рисунок 7 - Завершение процесса установки

После выполнения всех шагов, указанных на рисунках со 2 по 7, установка Check Point будет завершена.

Начало работы. Настройка программы

Изменение языка интерфейса Check Point

При необходимости можно изменить языковые настройки. Для этого нужно:

- Найти в правом нижнем углу монитора значок  (Рис.8, п.1).
- Если значок  не отображается на панели рядом с датой и временем, щелкнуть левой кнопкой мыши по стрелке (Рис.8, п.2) и найти его в открывшемся меню.
- Щелкнуть правой кнопкой мыши по значку  и выбрать "VPN Options" (Рис. 8, п.3).

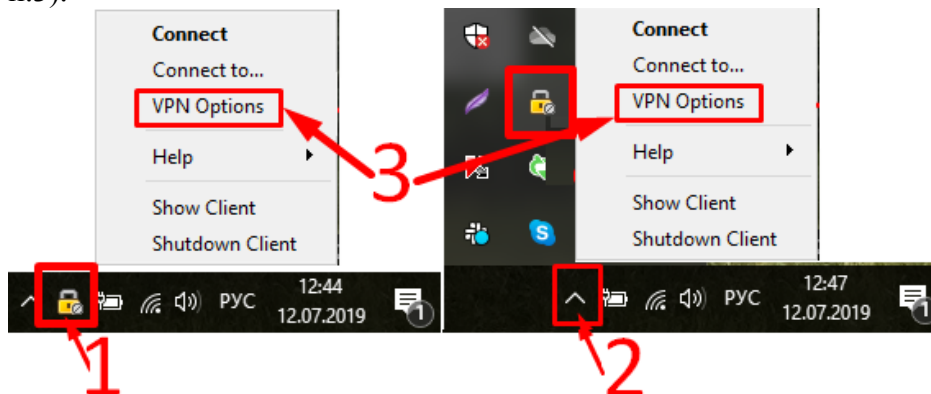


Рисунок 8 - Пример расположения значка Check Point и выбора меню "VPN Options"

- Откроется окно, представленное на рисунке 9.

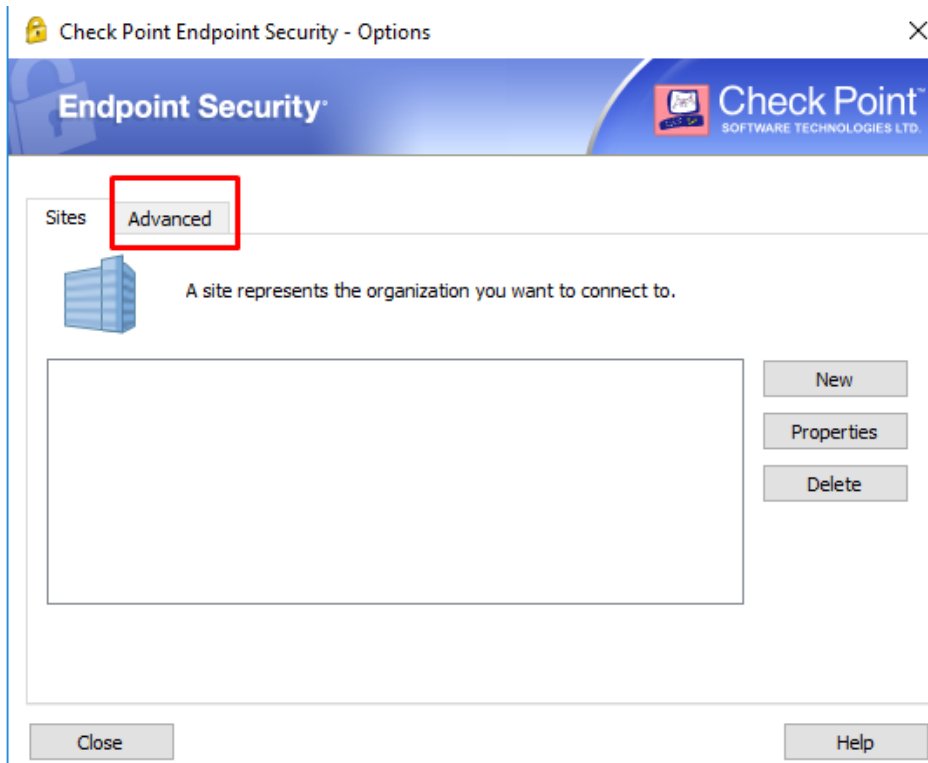


Рисунок 9 - Параметры VPN

- Перейдите на вкладку "Advanced" и для изменения языка на русский выполните последовательность шагов, как показано на рисунке 10.

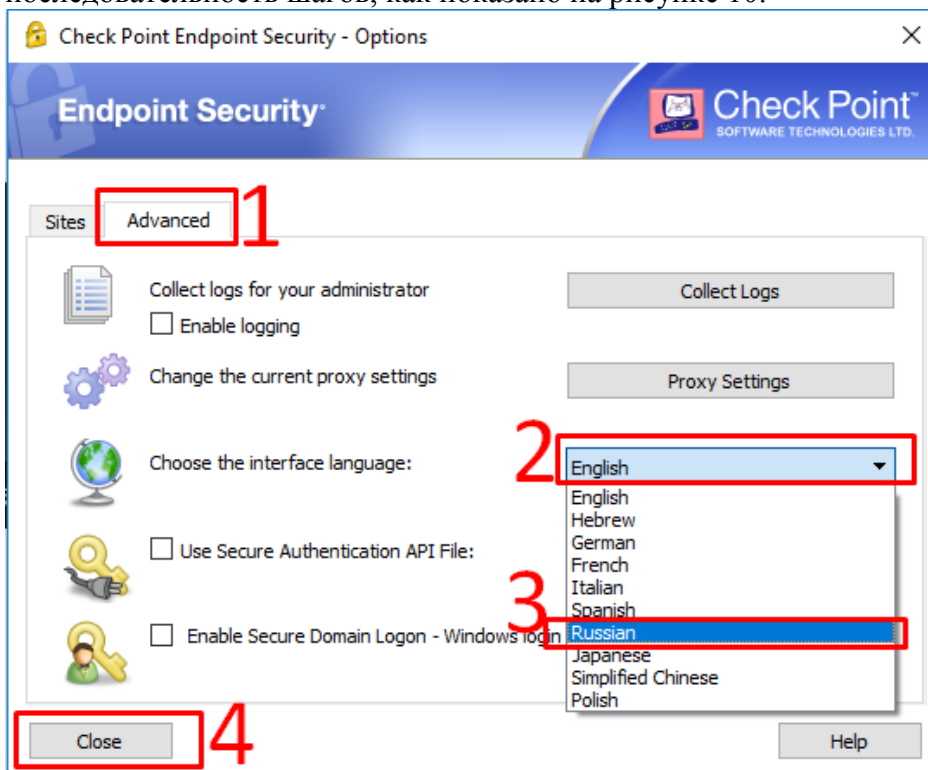


Рисунок 10 - Перевод языка интерфейса программы на русский

Создание подключения при первоначальном запуске Check Point

Важно: настройку Check Point необходимо выполнять под той учетной записью (учетная запись пользователя Windows текущего ПК), под которой в дальнейшем планируется использование ресурсов Инвитро, это связано с тем, что при регистрации сертификата он привязывается к учетной записи на ПК из под которой выполняется настройка программы Check Point (если на ПК работают под разными учетными записями- то запрос сертификата необходимо выполнить в количестве равному количеству используемых учетных записей на ПК и регистрацию сертификата осуществлять под каждой учетной записью пользователя ПК отдельно).

После завершения установки программного обеспечения для Check Point, на рабочем столе Вашего компьютера будет создан ярлык для запуска программы (Рис. 11). Щелкните по нему левой кнопкой мыши дважды. Запустится настройка нового подключения (Рис.


13). Также можно запустить настройку, нажав правой кнопкой мыши по значку  и выбрав "Подключение" (Рис. 12). Дальнейшие действия по настройке программы представлены на рисунках 13-21.



Рисунок 11 - Ярлык программы на рабочем столе компьютера

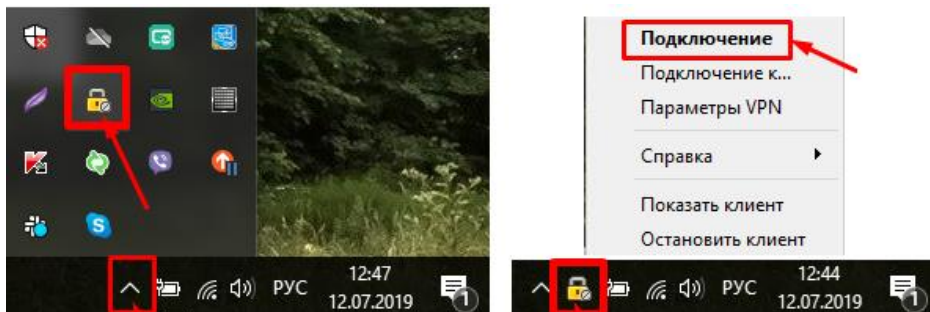


Рисунок 12 - Запуск настройки программы

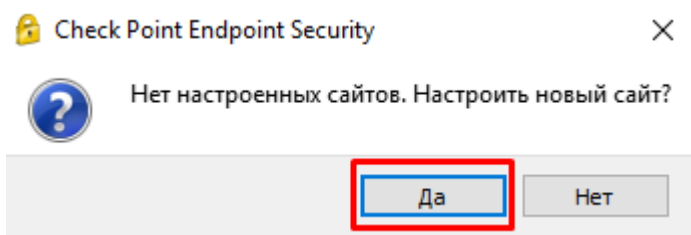


Рисунок 13 - Настройка нового подключения

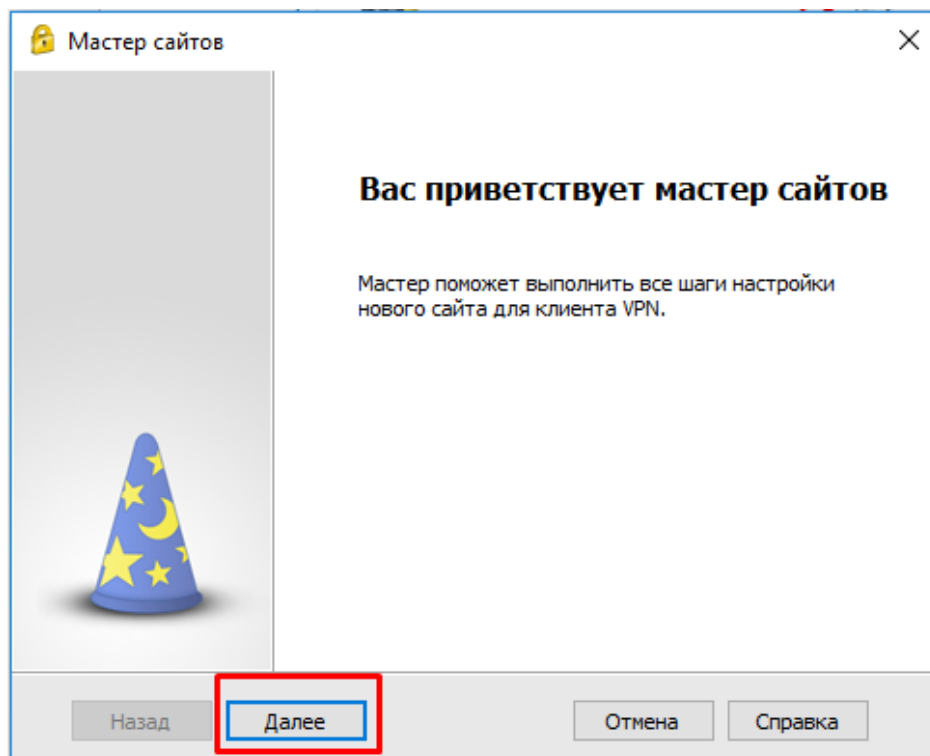


Рисунок 14 - Запуск мастера настройки нового подключения

Мастер сайтов

Вас приветствует мастер сайтов

Сайт содержит описание места назначения защищенных подклк

Для продолжения внесите в форму требуемую информацию и нажмите «Далее».

Адрес или имя сервера:

Отображаемое имя:

Назад Далее Отмена Справка

Рисунок 15 - Ввод имени сервера (mob2.invitro.ru) и названия сайта (Invitro)

Мастер сайтов

Метод проверки подлинности

Выберите используемый метод проверки подлинности.

Имя пользователя и пароль
Щелкните, если администратор системы предоставил имя пользователя и пароль.

Сертификат
Если используются аппаратные маркеры или сертификаты любого другого типа.

SecurID
Щелкните, если используется RSA SecurID.

Запрос — ответ
Щелкните, если требуется использовать различные ответы на запрос

Безопасный API-интерфейс для проверки подлинности (SAA)
Нажмите здесь, если вы используете стороннюю проверку подлинности.

Назад Далее Отмена Справка

Рисунок 16 - Выбор метода проверки подлинности "Сертификат"

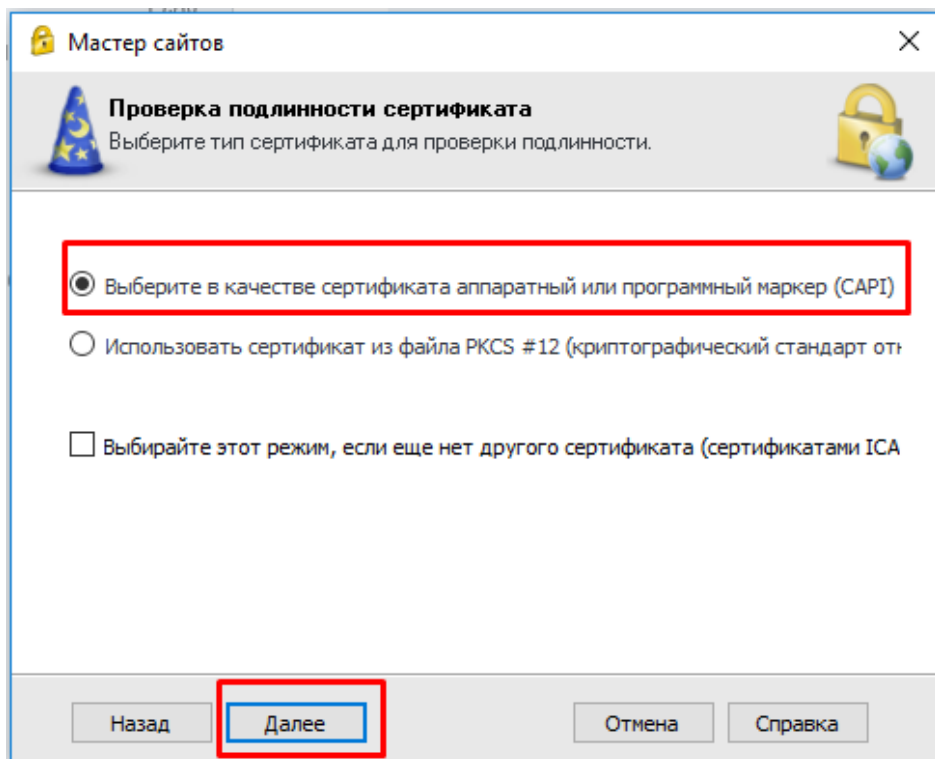


Рисунок 17 - Указание типа сертификата для проверки подлинности (оставить по умолчанию)

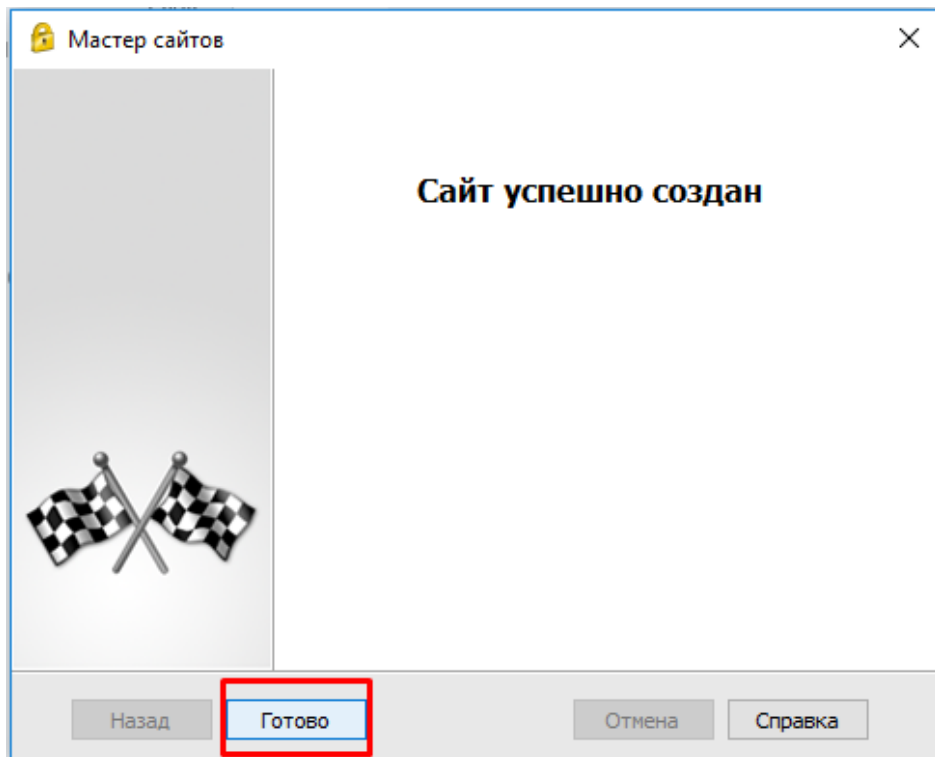


Рисунок 18 - Завершение работы мастера создания нового подключения

Подключение к сайту и регистрация нового сертификата

После нажатия на кнопку "Готово" (Рис. 18) автоматически откроется окно для создания нового подключения, где потребуется нажать "Да" (Рис. 19).

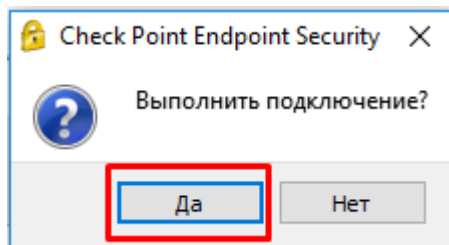


Рисунок 19 - Запуск Check Point

Для регистрации нового сертификата нажмите на ссылку "Щелкните здесь, если у вас нет сертификата для данного сайта" (Рис. 20).

Затем выполните ряд действий, как указано ниже (Рис. 21-25)

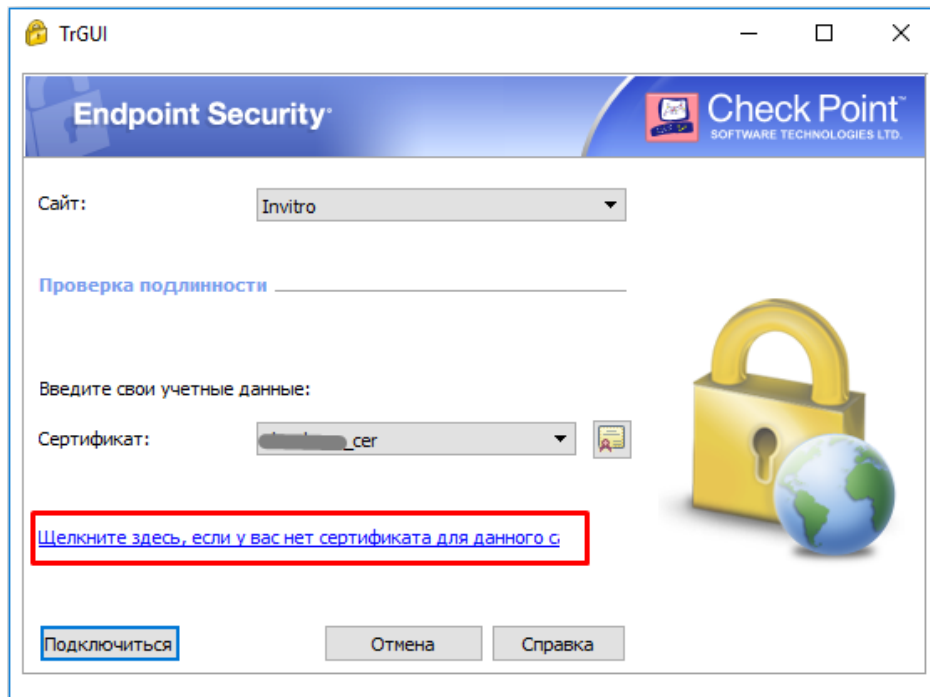


Рисунок 20 - Регистрация нового сертификата для сайта Invitro

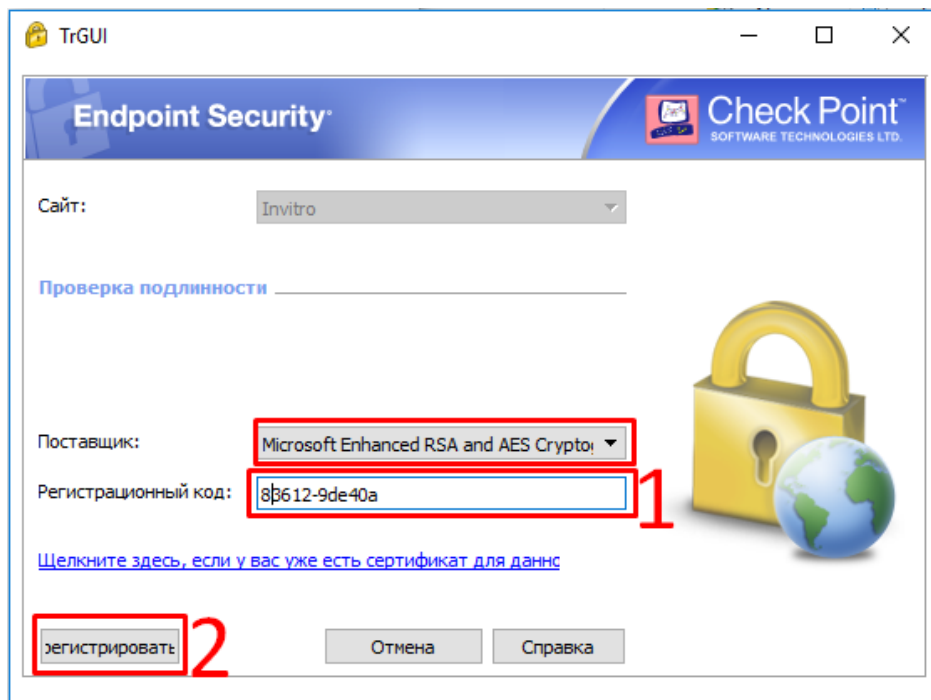


Рисунок 21 - Ввод регистрационного кода (из письма от курирующего менеджера, полученного по решению обращения) и регистрация сертификата

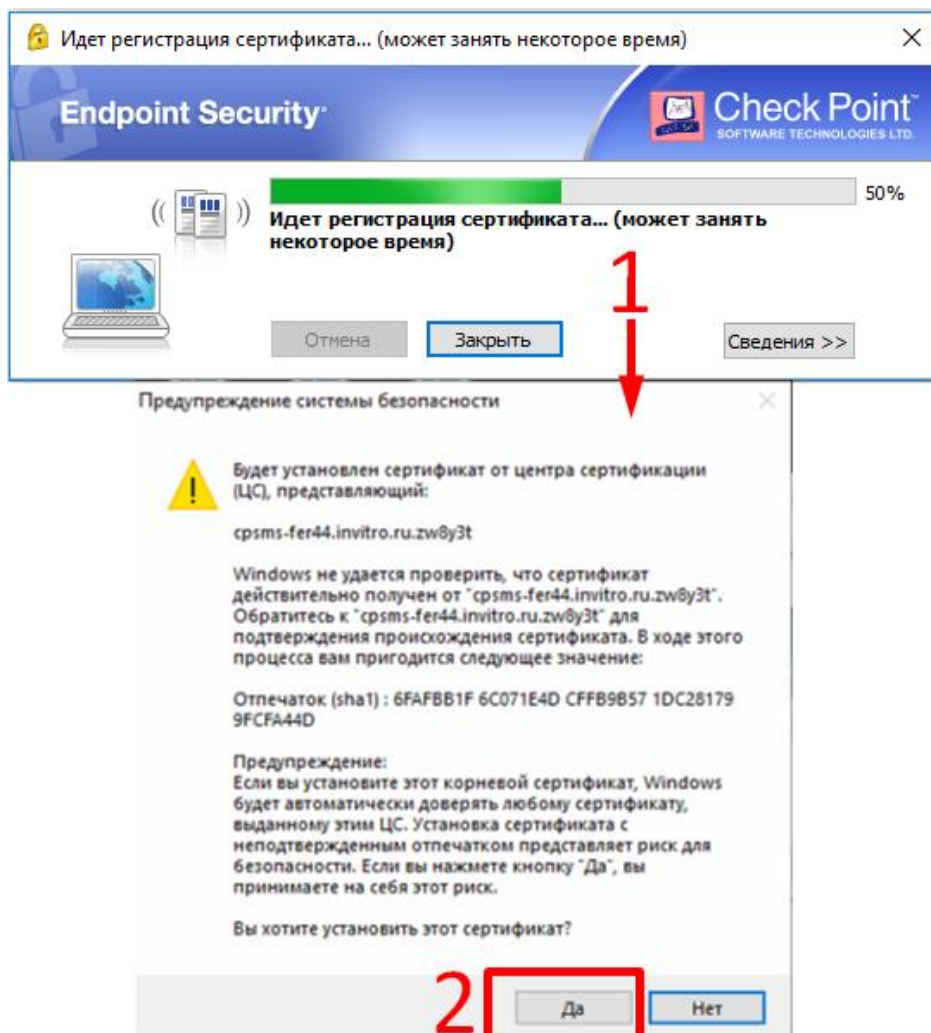


Рисунок 22 - Процесс регистрации сертификата (п.1) и подтверждение установки сертификата (п.2)

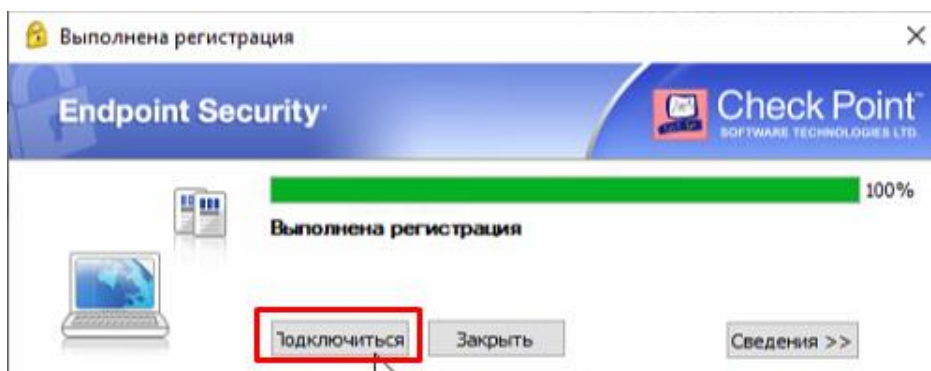


Рисунок 23 - Завершение процесса регистрации сертификата

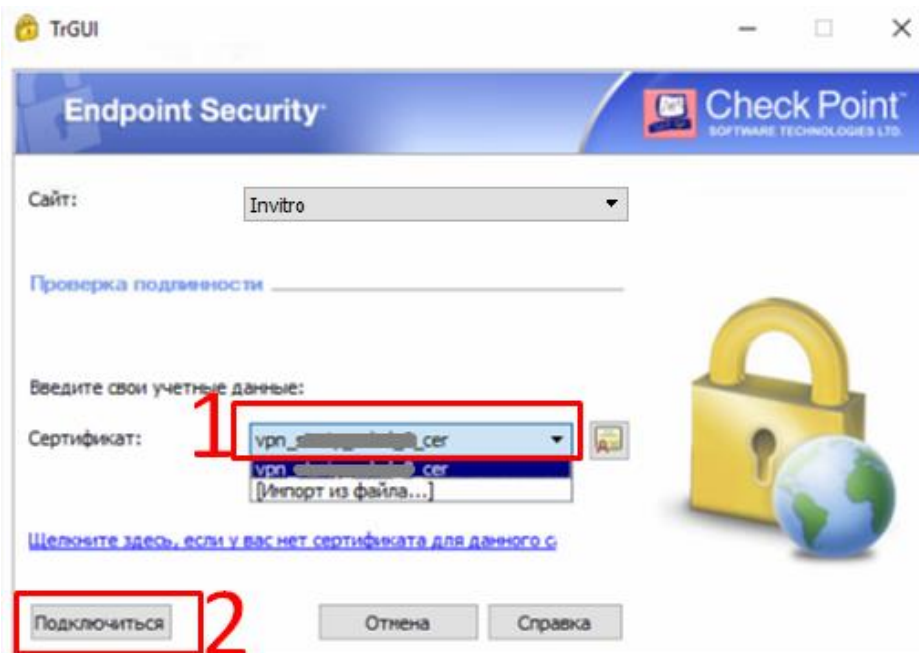


Рисунок 24 - Выбор сертификата для подключения к сайту (станет доступен для выбора после регистрации сертификата)

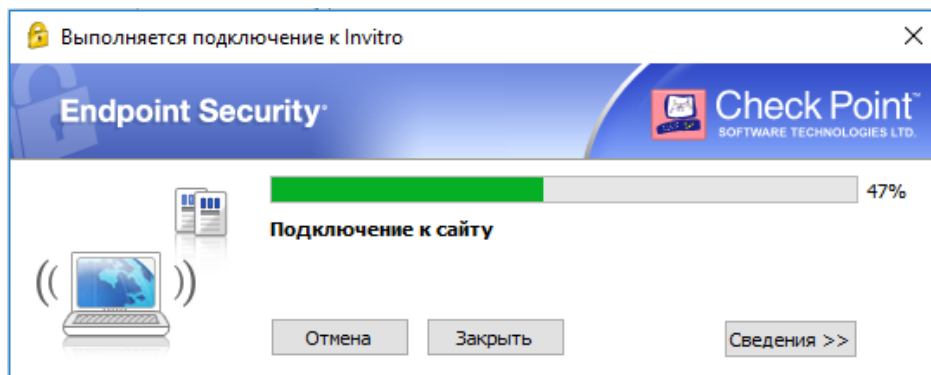


Рисунок 25 - Ход подключения к Invitro (окно закроеется автоматически)

На этом настройка Check Point завершена.

При включении компьютера и работающем интернет-соединении подключение Check Point выполняется автоматически.

Проверка состояния подключения Check Point

Чтобы убедиться, активно ли подключение, выполните действия, описанные в [Инструкции по проверке работоспособности Check Point](#), в разделе "Проверка работоспособности Check Point".

[Доступ к Диску Р при использование удаленного подключения](#)